



EVALUACIÓN SATELITAL DEL ESTADO DE LAS RESERVAS HÍDRICAS

13/01/2021

En el periodo octubre-marzo la Oficina de Riesgo agropecuario realiza una evaluación del estado de humedad del suelo a través del índice satelital TVDI, obtenido mediante el procesamiento de productos MODIS (NASA).

Los resultados reflejan el estado hídrico promedio de los 16 días consignados en el mapa.

El monitoreo satelital complementa el realizado mediante balance hídrico para cultivos específicos (http://www.ora.gob.ar/camp_actual_cultivos.php).

La evolución temporal del índice satelital TVDI puede consultarse en <http://www.ora.gob.ar/tvdi.php>, donde también se expone la metodología de obtención del índice TVDI.

ÍNDICE TVDI

Periodo: 26/12/20 al 08/01/21

El índice toma valores entre 0 y 1, donde 0 indica máxima humedad y 1 determina máxima sequedad. En las imágenes se colorean sólo los valores extremos de TVDI, según la siguiente clasificación: Muy húmedo (TVDI entre 0 y 0,1), Húmedo (TVDI entre 0,1 y 0,2), Seco (TVDI entre 0,6 y 0,8) y Muy seco (TVDI entre 0,8 y 1). Los valores “no extremos” o Medios aparecen en blanco. Los píxeles en negro se deben a falta de información para evaluar el índice, ya sea por nubosidad o por baja calidad de los datos.

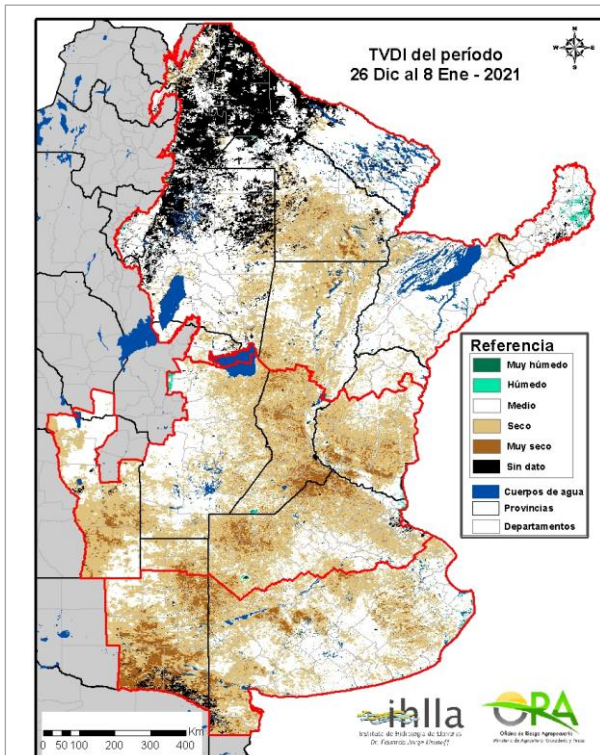


Figura 1 (más reciente)

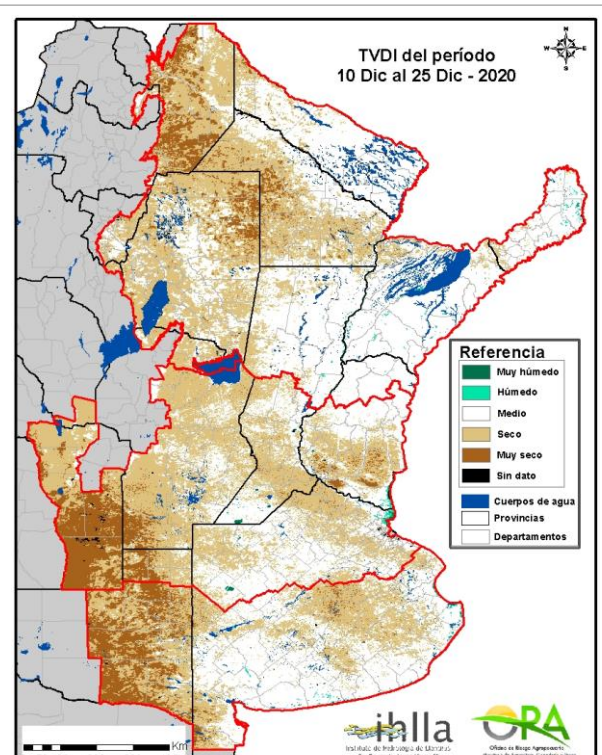


Figura 2 (anterior)

Cuadro 1: Clasificación más reciente

% ÁREA POR CATEGORÍA	PAMPEANA			NORTE Y NORESTE
	TVDI 26/12/20 al 08/01/21	NORTE	SUR	
MUY HÚMEDO	0.1%	0.1%	0.1%	
HÚMEDO	0.5%	0.4%	0.8%	
MEDIO	38.5%	41.7%	61.6%	
SECO	51.9%	44.5%	19.6%	
MUY SECO	7.7%	10.9%	0.9%	
SIN DATO	1.2%	2.3%	17.0%	

Cuadro 2: Clasificación anterior

% ÁREA POR CATEGORÍA	PAMPEANA			NORTE Y NORESTE
	TVDI 10/12/20 al 25/12/20	NORTE	SUR	
MUY HÚMEDO	0.3%	0.3%	0.1%	
HÚMEDO	0.6%	0.6%	0.6%	
MEDIO	36.7%	46.7%	57.0%	
SECO	49.8%	37.3%	36.1%	
MUY SECO	11.7%	14.7%	5.9%	
SIN DATO	0.9%	0.4%	0.2%	

Las celdas sombreadas en los Cuadros 1 y 2 incluyen más del 90% del área de la región.



COMENTARIOS

Periodo: 26/12/20 al 08/01/21

- **Región Norte**

Aparece una disminución del área en categoría SECO que pasó a contenido de humedad MEDIO. Se obtuvo una gran cantidad de pixeles sin dato debido a la persistencia de nubosidad sobre el NOA, asociado con lluvias significativas.

- **Región Pampeana Norte**

Se observó una leve disminución del área en categoría MUY SECO que pasó a clasificarse como SECO. La mayor parte de los pixeles remanentes de la categoría MUY SECO (8%) se ubica en el noreste de Buenos Aires, sudeste de Santa Fe y Delta del Paraná. Se observa un mejoramiento en Córdoba con respecto a la imagen anterior, contando ahora esta provincia con mayor área en categoría MEDIO.

- **Región Pampeana Sur**

También se observó una disminución del área en categoría MUY SECO que pasó a clasificarse como SECO. Sigue siendo la región con mayor porcentaje de pixeles clasificados como MUY SECO (12%), concentrados casi en su totalidad en La Pampa.

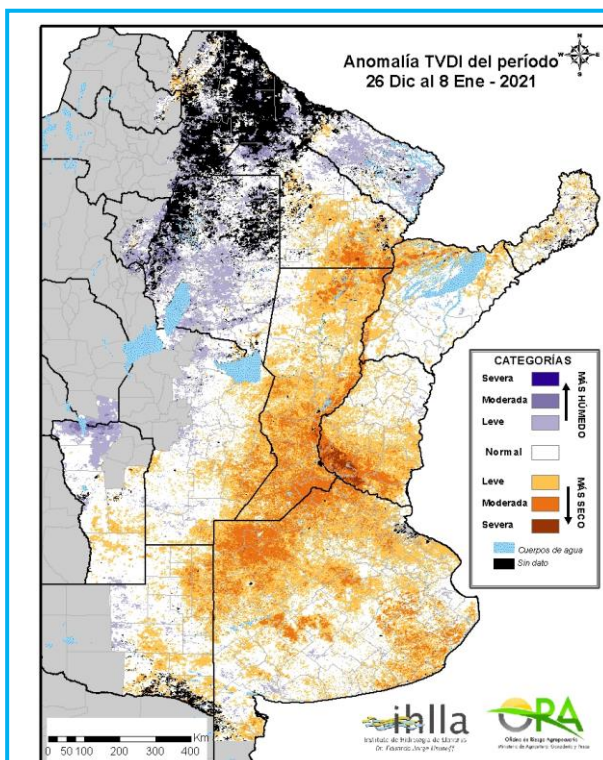
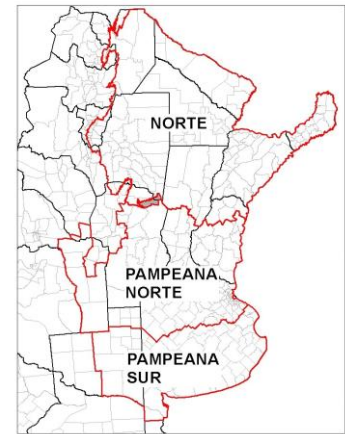


Figura 3: DIFERENCIA CON EL PROMEDIO HISTÓRICO

La diferencia (anomalía) de la imagen TVDI más reciente con respecto al promedio histórico (2001-2019) muestra un predominio de áreas MÁS SECAS que lo habitual.

Las zonas donde predomina la categoría de condiciones hídricas moderadamente MÁS SECAS que lo habitual son: sudeste de Chaco, noreste de Santa Fe y zona núcleo pampeana.

En el Delta del Paraná siguen apareciendo pixeles clasificados en la categoría extrema de humedad inferior a la normal.

Zonas MUY SECAS en el sur de La Pampa, según el índice TVDI (figura 1) se clasifican en general como NORMAL en la diferencia con el promedio histórico.

En Formosa, Santiago del Estero y Tucumán se ven pixeles clasificados como levemente MÁS HÚMEDO. Lo mismo se observa en pixeles aislados en el sur bonaerense, centro de Córdoba y Misiones.

