



# EVALUACIÓN SATELITAL DEL ESTADO DE LAS RESERVAS HÍDRICAS

04/05/2021

En el periodo octubre-marzo la Oficina de Riesgo agropecuario realiza una evaluación del estado de humedad del suelo a través del índice satelital TVDI, obtenido mediante el procesamiento de productos MODIS (NASA).

Los resultados reflejan el estado hídrico promedio de los 16 días consignados en el mapa.

El monitoreo satelital complementa el realizado mediante balance hídrico para cultivos específicos ([http://www.ora.gob.ar/camp\\_actual\\_cultivos.php](http://www.ora.gob.ar/camp_actual_cultivos.php)).

La evolución temporal del índice satelital TVDI puede consultarse en <http://www.ora.gob.ar/tvdi.php>, donde también se expone la metodología de obtención del índice TVDI.

# ÍNDICE TVDI

Periodo: 29/03/21 al 13/04/21

El índice toma valores entre 0 y 1, donde 0 indica máxima humedad y 1 determina máxima sequedad. En las imágenes se colorean sólo los valores extremos de TVDI, según la siguiente clasificación: Muy húmedo (TVDI entre 0 y 0,1), Húmedo (TVDI entre 0,1 y 0,2), Seco (TVDI entre 0,6 y 0,8) y Muy seco (TVDI entre 0,8 y 1). Los valores “no extremos” o Medios aparecen en blanco. Los píxeles en negro se deben a falta de información para evaluar el índice, ya sea por nubosidad o por baja calidad de los datos.

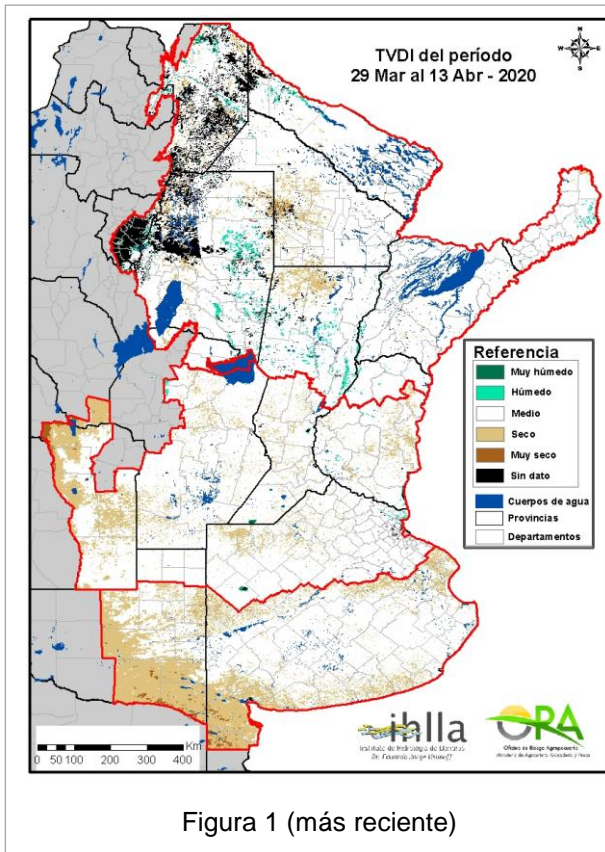


Figura 1 (más reciente)

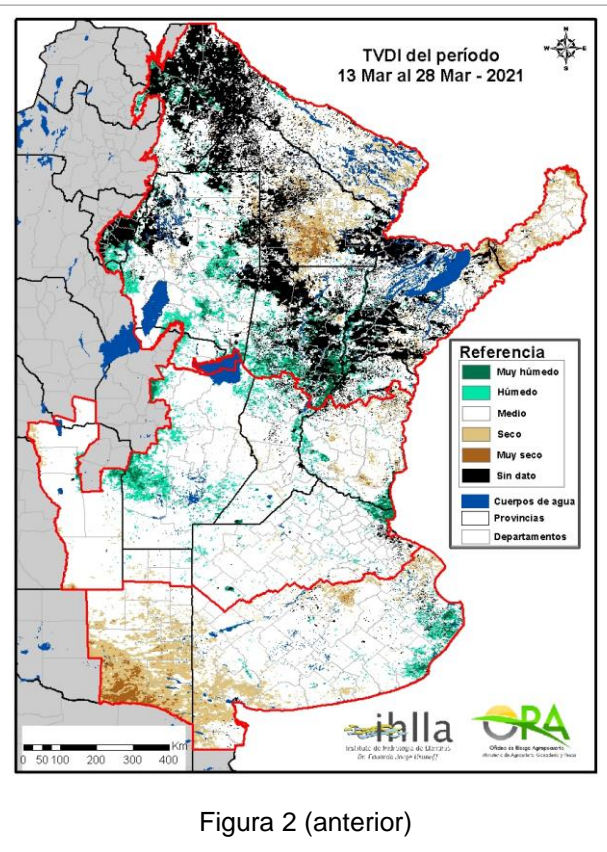


Figura 2 (anterior)

Cuadro 1: Clasificación más reciente

% ÁREA POR CATEGORÍA TVDI 29/03/21 al 13/04/21	PAMPEANA		NORTE Y NORESTE
	NORTE	SUR	
MUY HÚMEDO	0.1%	0.0%	0.3%
HÚMEDO	0.6%	0.1%	2.6%
MEDIO	86.0%	66.7%	84.9%
SECO	12.0%	31.7%	4.1%
MUY SECO	0.5%	1.1%	0.2%
SIN DATO	0.9%	0.3%	7.8%

Cuadro 2: Clasificación anterior

% ÁREA POR CATEGORÍA TVDI 13/03/21 al 28/03/21	PAMPEANA		NORTE Y NORESTE
	NORTE	SUR	
MUY HÚMEDO	2.2%	1.1%	2.4%
HÚMEDO	6.3%	2.5%	6.2%
MEDIO	86.8%	71.4%	54.1%
SECO	2.4%	21.1%	6.8%
MUY SECO	0.1%	2.7%	1.1%
SIN DATO	2.2%	1.2%	29.5%

Las celdas sombreadas en los Cuadros 1 y 2 incluyen más del 90% del área de la región.





# COMENTARIOS

Periodo: 29/03/21 al 13/04/21

- **Región Norte**

En esta región se observan más áreas en categorías HÚMEDO y MUY HÚMEDO (3%) que en las otras. También hay una importante cantidad de píxeles sin dato (8%) en el oeste de la región, debido a permanencia de nubosidad sobre el área. El 85% del área se halla en categoría MEDIO, como promedio del periodo.

- **Región Pampeana Norte**

La región presenta un 86% de área clasificada en la categoría MEDIO.

El área en categoría SECO pasó de un 2% en la imagen anterior a un 12% en la actual. Las áreas en condición SECO se concentran mayormente en San Luis, más píxeles bastante dispersos por el resto de la región. El área clasificada como HÚMEDO y MUY HÚMEDO no llega al 1%.

- **Región Pampeana Sur**

El área en categoría MEDIO descendió levemente, pasando de 71% a 67% en la imagen más reciente. Contrariamente, la categoría SECO sufrió un aumento de 21% a 32%. La mayor parte del área seca se concentra en el sur de La Pampa y sudoeste de Buenos Aires. Prácticamente no se detectaron zonas en condición HÚMEDA o MUY HÚMEDA.

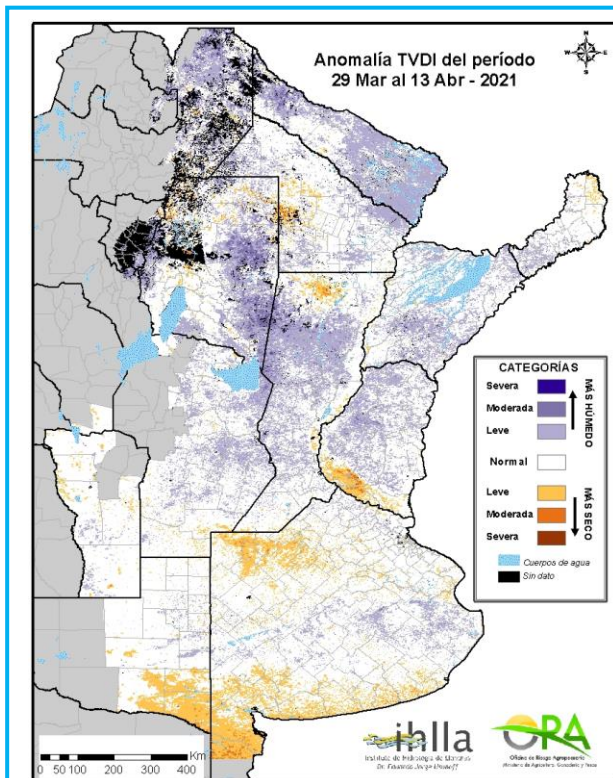
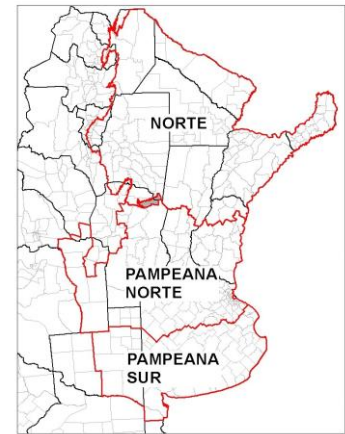


Figura 3: DIFERENCIA CON EL PROMEDIO HISTÓRICO

La diferencia (anomalía) de la imagen TVDI más reciente con respecto al promedio histórico (2001-2019) muestra nuevamente un predominio claro de las categorías MÁS HÚMEDO, en general leve a moderada.

La mayor parte de los píxeles en categoría MÁS HÚMEDO son clasificados como con humedad MEDIA en la imagen TVDI (figura 1), pero la anomalía muestra que los suelos se hallan más recargados que lo normal.

Las zonas más húmedas que lo normal predominan en el norte del área analizada. Al sur sólo se ve una zona levemente más húmeda que lo normal en el centro-este de Buenos Aires.

En el sudoeste de Buenos Aires y sur de La Pampa permanecen píxeles en categoría MÁS SECO que lo normal.

Aparecen algunos núcleos de píxeles en categoría MÁS SECO, concentrados en el centro-oeste de Chaco, norte de Santa Fe, Delta del Paraná y noroeste de Buenos Aires.

